



El ambiente  
es de todos

Minambiente

# BOLETÍN HIDROMETEOROLÓGICO DE LA MOJANA

San Marcos, Sucre 29 de abril de 2021

Hora de la actualización: 12:00 HLC

BOLETÍN No: 322

## CONTENIDO

### 1. CONDICIONES METEOROLÓGICAS

#### 1.1 CONDICIONES METEOROLÓGICAS PRECEDENTES

#### 1.2 CONDICIONES METEOROLÓGICAS ACTUALES

#### 1.3 PRONÓSTICO METEOROLÓGICO DIARIO

### 2. CONDICIONES HIDROLÓGICAS

#### 2.1 CONDICIONES HIDROLÓGICAS ANTECEDENTES

#### 2.2 CONDICIONES HIDROLÓGICAS ACTUALES

##### 2.2.1 SUBZONA HIDROGRÁFICA DEL RÍO SAN JORGE - CUENCA ALTA

##### 2.2.2 SUBZONA HIDROGRÁFICA DEL RÍO SAN JORGE - CUENCA BAJA

##### 2.2.3 SUBZONA HIDROGRÁFICA DEL RÍO NECHÍ - CUENCA BAJA

##### 2.2.4 DIRECTOS AL BAJO CAUCA - CIÉNAGA LA RAYA ENTRE EL RÍO NECHÍ Y EL BRAZO DE LOBA

##### 2.2.5 DIRECTOS AL CAUCA ENTRE PTO. VALDIVIA Y RÍO NECHÍ

##### 2.2.6 DIRECTOS AL BAJO MAGDALENA ENTRE EL BANCO Y EL PLATO

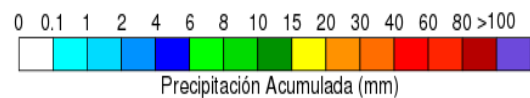
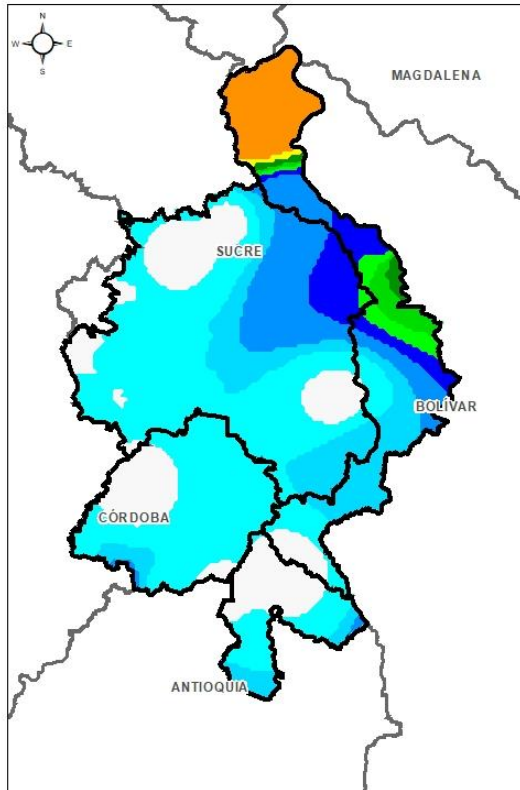
El Centro Regional de Pronóstico y Alertas Tempranas de la Mojana - CRPA La Mojana, busca fortalecer el sistema de alertas tempranas a través de un continuo monitoreo de las condiciones hidrometeorológicas, la generación de pronósticos meteorológicos y la difusión de alertas para la comunidad y los diferentes sectores productivos de la región.

Esta iniciativa hace parte de los proyectos "Reducción del riesgo y la vulnerabilidad frente al cambio climático en la región de La Depresión Momposina", financiado por el *Adaptation Fund* y "*Mojana, clima y vida*", financiado por el Fondo Verde del Clima, implementados por el Ministerio de Ambiente, el Fondo de Adaptación y el PNUD, en alianza con CORPOMOJANA e IDEAM.

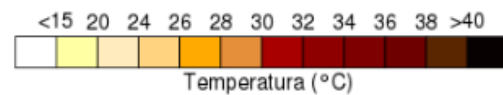
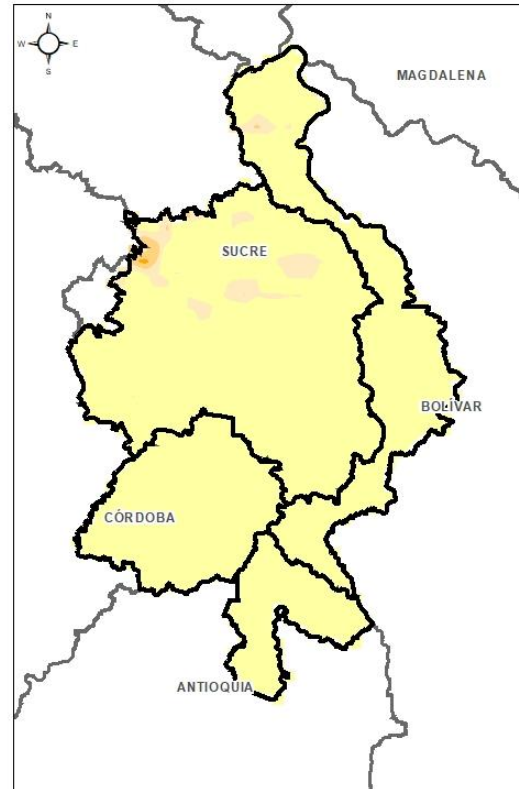


# 1.1 CONDICIONES METEOROLÓGICAS ANTECEDENTES

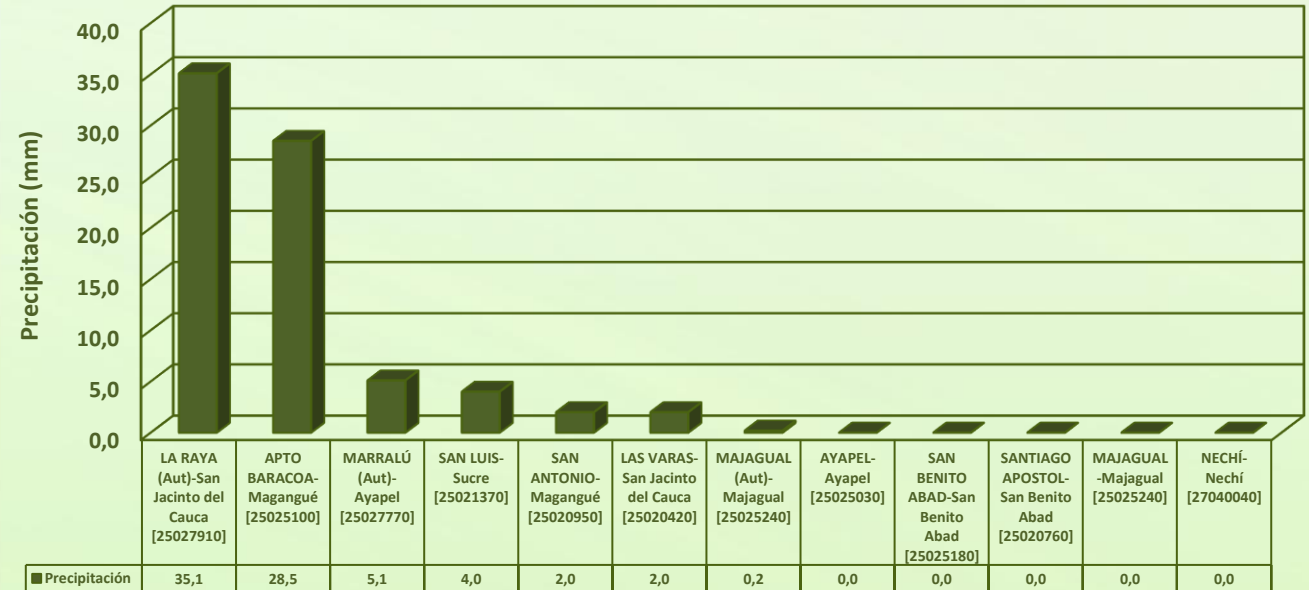
## Lluvia Registrada el 28 abril de 2021



Precipitación acumulada  
28/04/2021 (07:00) – 29/04/2020 (07:00).  
Fuente: IDEAM



Temperatura superficial máxima por  
estimación Satelital 28/04/2021  
Fuente: IDEAM



## RESUMEN DE CONDICIONES DEL DÍA 28 DE ABRIL

**Precipitación:** ayer se registraron lluvias dispersas en la región desde horas de la tarde hasta bien entrada la noche, las más fuertes se dieron sobre los municipios de Ayapel, Magangué, San Marcos, Caimito, Guaranda, San Jacinto del Cauca y Majagual.

**Temperatura:** Se registró una temperatura máxima de 34°C el día 28 de abril a las 15:00 horas en el municipio de San Benito Abad y una mínima de 24,9°C en la madrugada del 29 de abril en el municipio de Ayapel.



## 1.2 CONDICIONES METEOROLÓGICAS ACTUALES

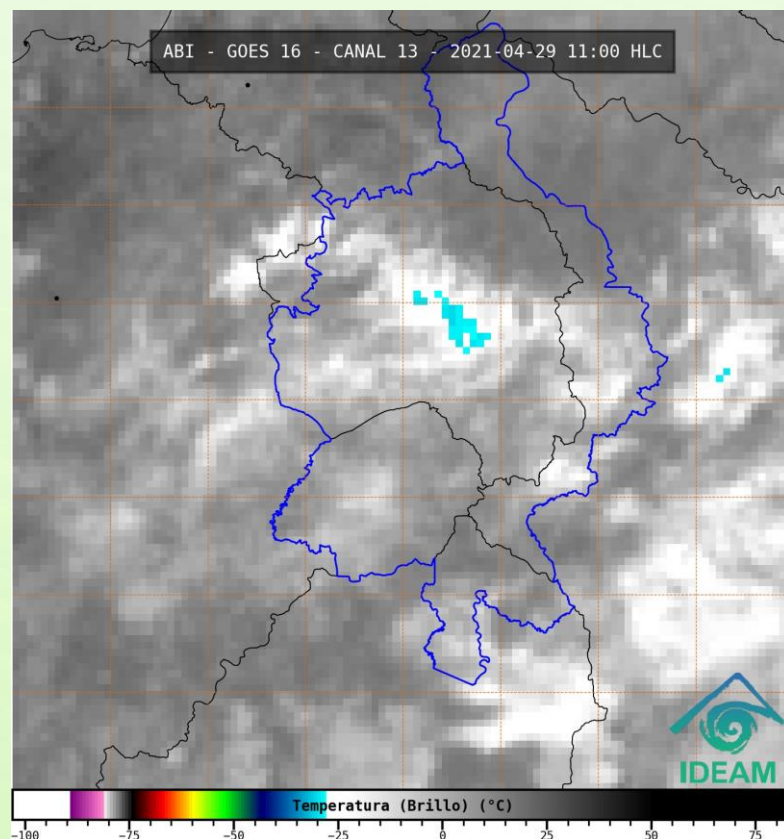


Imagen de satélite IR 11:00 HLC  
Fuente: IDEAM

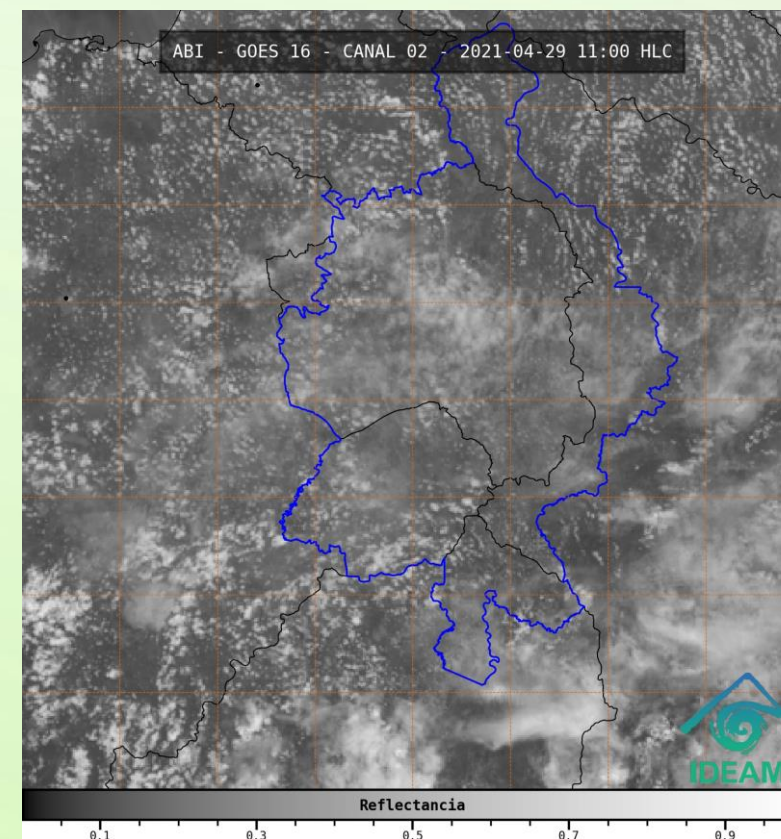
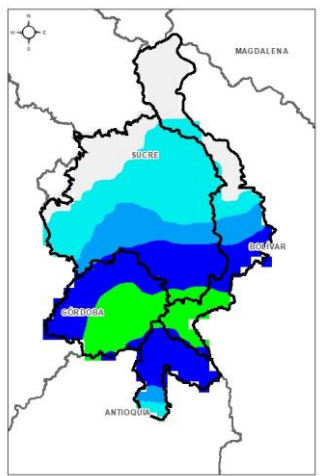


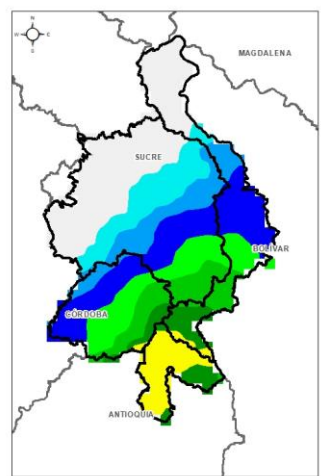
Imagen de satélite VIS 11:00 HLC  
Fuente: IDEAM

Recientemente, cielo mayormente nublado sin lluvias.

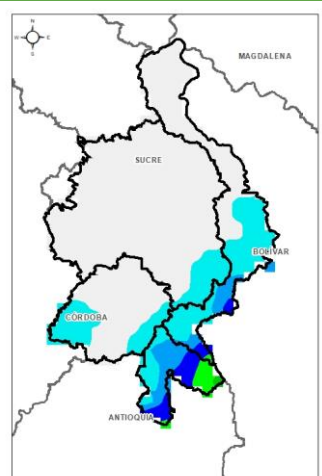
# 1.3 PRONÓSTICO METEOROLÓGICO



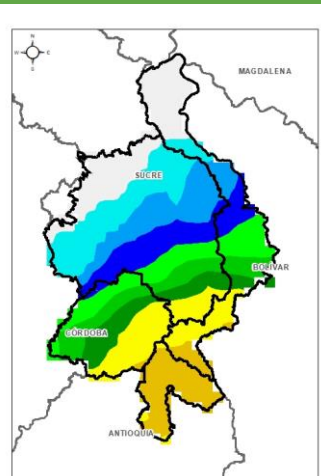
TARDE 29 DE ABRIL



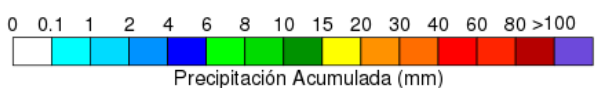
NOCHE DEL 29 DE ABRIL



MADRUGADA DEL 30 DE ABRIL

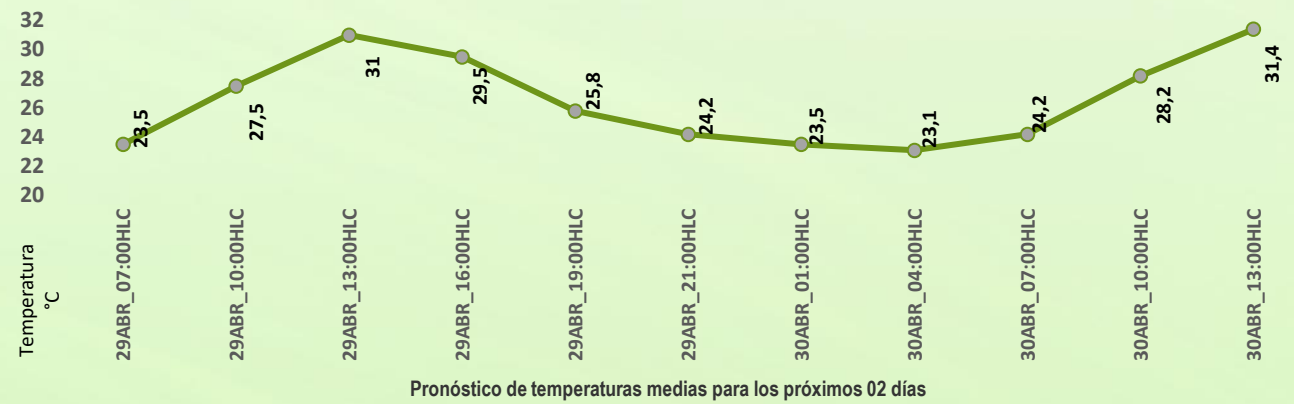


ACUMULADO DEL 28 AL 29 DE ABRIL



Precipitación Acumulada (mm)

Día	Jornada	Temperatura Máxima	Nubosidad	Tipo de Precipitación	Probabilidad de Lluvia(%)
JUEVES 29 DE ABRIL	Tarde	34°C	Parcialmente nublado	Sin Lluvias	20%
	Noche	25°C	Nublado	Lluvias dispersa	60%



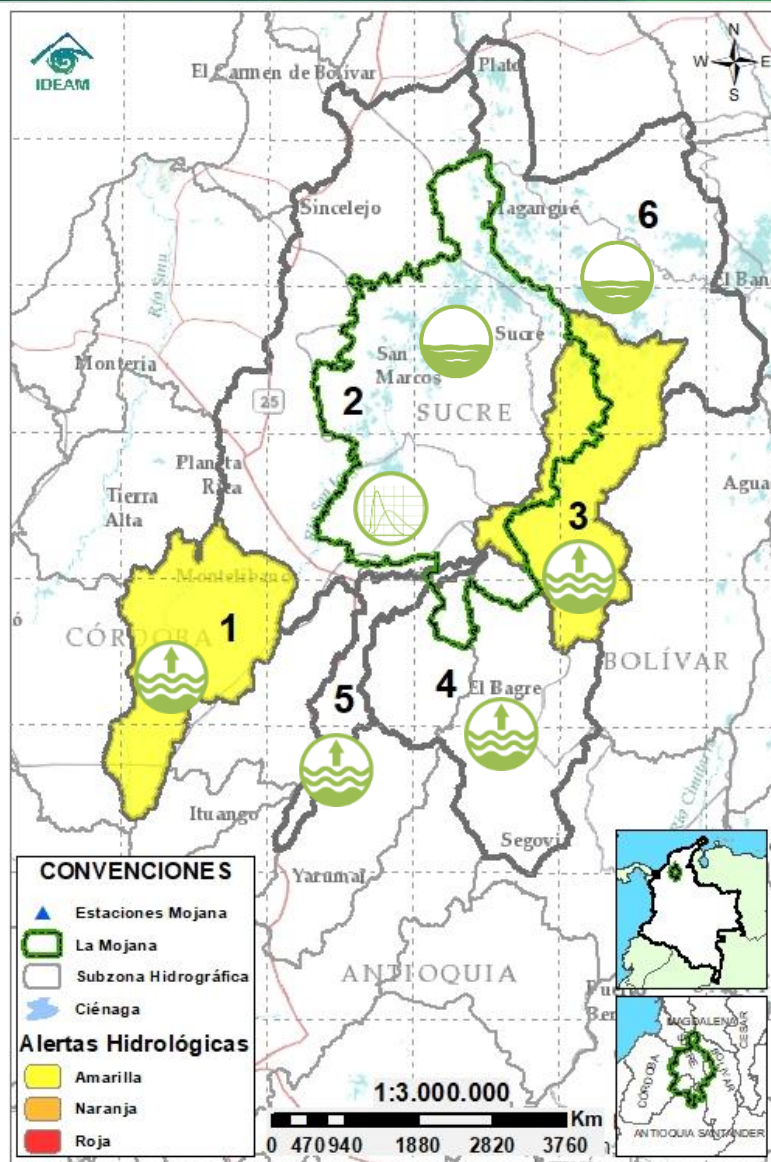
## PRONÓSTICO PARA EL JUEVES 30 DE ABRIL

**Precipitación:** a finales de la tarde se prevén lluvias dispersas en la región que se extenderán a horas de la noche, con atención a los municipios de Ayapel, San Marcos, Nechí, Guaranda y San Jacinto del cauca.

**Temperatura:** Las temperaturas máximas oscilarán entre los 33°C y 34°C y las mínimas entre los 24°C y 25°C. Las sensaciones térmicas máximas estimadas oscilarán entre los 36°C y 38°C.



## 2.1 CONDICIONES HIDROLÓGICAS ANTECEDENTES



### CONVENCIONES DE TERMINOS HIDROLÓGICOS

	<b>Lluvias</b>	Lluvias antecedentes intensas o continuas y/o pronóstico de las mismas, las cuales pueden generar crecientes súbitas en los ríos principales y sus afluentes.
	<b>Descenso</b>	Condición de disminución de niveles.
	<b>Ascenso</b>	Condición de aumento de niveles.
	<b>Creciente súbita</b>	Fenómeno natural que se presenta en los ríos de montaña como consecuencia de la ocurrencia de lluvias intensas o torrenciales en zonas de alta pendiente del cauce principal y sus afluentes.
	<b>Tránsito de crecientes</b>	Es el desplazamiento de una onda de crecida de aguas arriba hacia aguas abajo de la corriente.
	<b>Creciente por desembalse</b>	Proceso de tránsito del flujo de agua por descarga controlada desde un embalse.
	<b>Inundación</b>	Aumento en los niveles y/o caudales de los cuerpos de agua que superan la capacidad máxima de transporte o modificación de la sección transversal que la reduce, ocasionando el desbordamiento e inundación de sus zonas aledañas.
	<b>Niveles estables</b>	No se presentan fluctuaciones considerables de nivel del cuerpo de agua.



**Alerta ROJA**

**PARA TOMAR ACCIÓN** Advierte a los sistemas de prevención y atención de desastres sobre la amenaza que puede ocasionar un fenómeno con efectos adversos sobre la población, el cual requiere la atención inmediata por parte de la población y de los cuerpos de atención y socorro. Se emite una alerta sólo cuando la identificación de un evento extraordinario indique la probabilidad de amenaza inminente y cuando la gravedad del fenómeno implique la movilización de personas y equipos, interrumpiendo el normal desarrollo de sus actividades cotidianas.



**Alerta NARANJA**

**PARA PREPARARSE** Indica la presencia de un fenómeno. No implica amenaza inmediata y como tanto es catalogado como un mensaje para informarse y prepararse. El aviso implica vigilancia continua ya que las condiciones son propicias para el desarrollo de un fenómeno, sin que se requiera permanecer alerta.

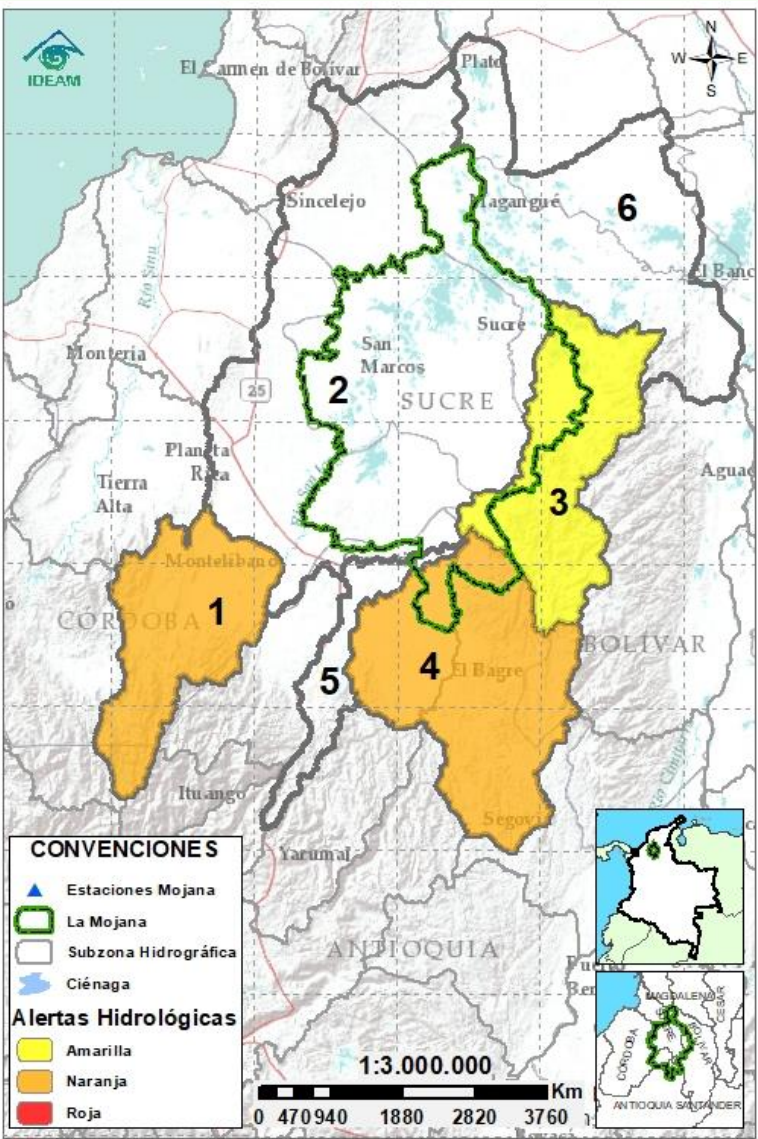


**Alerta AMARILLA**

**PARA INFORMARSE** Es un mensaje oficial por el cual se difunde información. Por lo regular se refiere a eventos observados, registrados o registrados y puede contener algunos elementos de pronóstico a manera de orientación. Por sus características pretéritas y futuras difiere del aviso y de la alerta, y por lo general no está encaminado a alertar sino a informar.

**SIN ALERTA** La información que se suministra se encuentra fuera de los umbrales de alerta.

## 2.2 CONDICIONES HIDROLÓGICAS ACTUALES



**Descripción condiciones hidrológicas:** persiste el ascenso de niveles en el Bajo Cauca a la altura de los municipios de San Jacinto del Cauca, Guaranda, Achí y Pinillos, condición similar a la que se registra en el Bajo Nechí, no se descartan nuevos incrementos en horas de la noche de hoy y madrugada de mañana para ambas subzonas. De igual forma, se mantiene el ascenso de los niveles en el río San Jorge en su cuenca alta, a la altura del municipio de Montelíbano, así como en el tramo La Apartada-Ayapel, en su cuenca baja; mientras que en el tramo San Benito Abad-Magangué se mantienen niveles estables al igual que en el sistema cenagoso y de caños asociado.

Alerta	Zona Hidrográfica	Subzona o Cuenca Hidrográfica	Condición predominante	Descripción de la alerta hidrológica
	1 Bajo Magdalena-Cauca - San Jorge	Alto San Jorge		Niveles en ascenso en la cuenca alta del río San Jorge a la altura del municipio de Montelíbano. No se descartan nuevos incrementos en horas de la tarde y noche de hoy y madrugada de mañana.
Sin alerta	2 Bajo Magdalena-Cauca - San Jorge	Bajo San Jorge		Persiste el ascenso de los niveles del río San Jorge a la altura de los municipios de La Apartada, y Ayapel debido al transito de onda de creciente proveniente de la cuenca alta; sin embargo, se mantienen niveles estables en el tramo San Marcos-Magangué y en el sistema de ciénagas y caños asociado. No se descartan incrementos en horas de la noche y madrugada.
	3 Bajo Magdalena-Cauca - San Jorge	Directos al Bajo Cauca-ciénaga La Raya entre el río Nechí y Brazo de Loba		Se mantiene el ascenso de niveles en el río Cauca en el tramo que comprende los municipios de San Jacinto del Cauca - Pinillos, no se descartan nuevos incrementos en horas de la noche de hoy y madrugada de mañana.
	4 Nechí	Bajo Nechí y Directos al Bajo Nechí		Niveles en ascenso en el Bajo Nechí y en sus aportantes, río Cacerí y quebrada Vijagual. Se esperan incrementos en horas de la noche y madrugada.
Sin alerta	5 Cauca	Directos al Cauca entre Pto. Valdivia y río Nechí		Ascenso de los niveles en el río Cauca, en su recorrido por el tramo comprendido entre los municipios de Valdivia y Nechí, no se descartan incrementos en horas de la noche y madrugada.
Sin alerta	6 Bajo Magdalena	Directos Bajo Magdalena entre El Banco y Plato		Niveles estables en el río Magdalena, así como en el Brazo de Mompós, por otra parte,, se observa ascenso ligero en el Brazo de Loba , no se descartan incrementos en horas de la noche y madrugada.

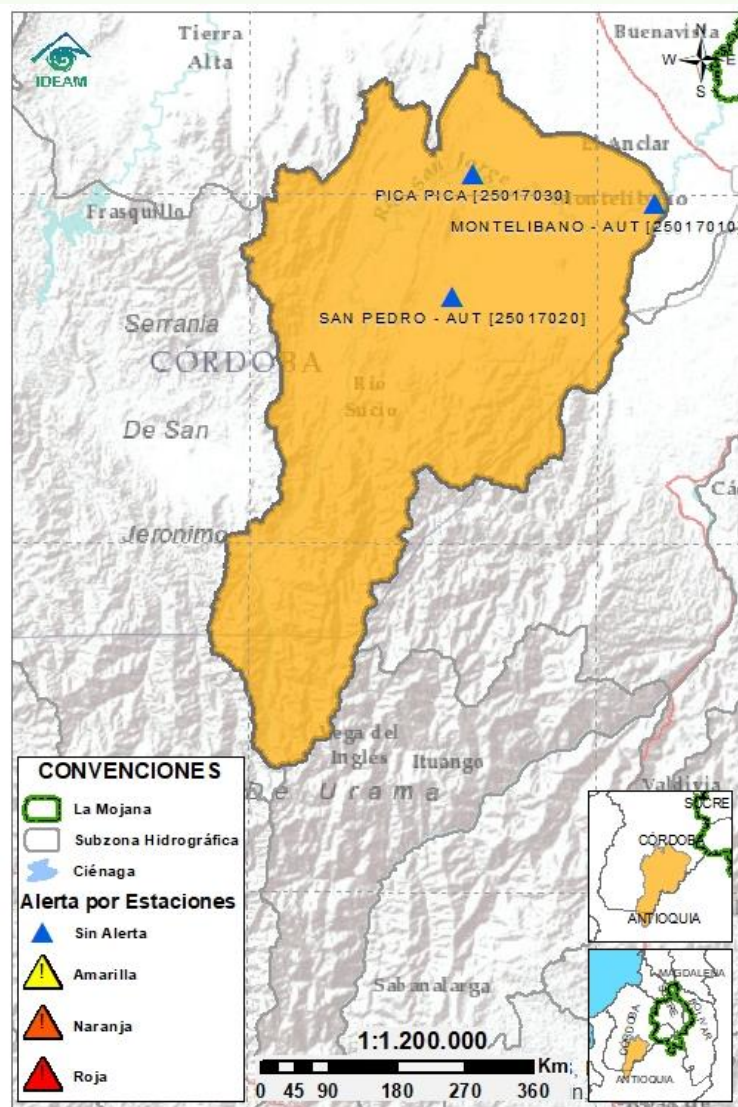
**Nota 1:** Las alertas hidrológicas pueden ser corregidas y/o actualizadas en el futuro. No representa una certificación oficial del IDEAM.

**Nota 2:** Es probable que los eventos hidrológicos reportados en las alertas emitidas no se estén presentando sobre los ríos principales sino sobre sus afluentes.

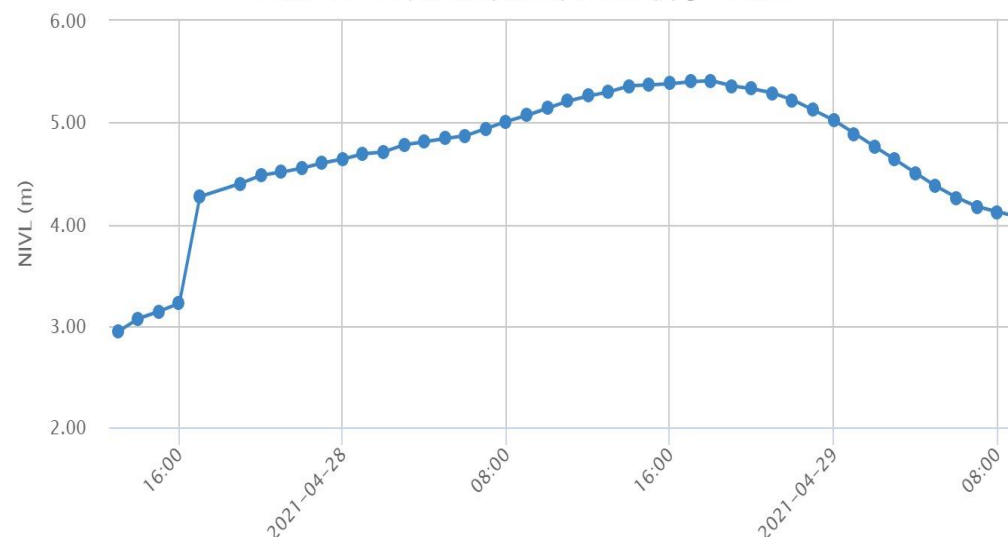
**Nota 3:** El IDEAM recomienda a la población ribereña estar muy atenta al comportamiento de los niveles de los ríos y atender las recomendaciones que la Unidad Nacional de Gestión del Riesgo de Desastres (UNGRD) emita para la implementación de medidas de contingencia ante posibles afectaciones por desbordamientos e inundaciones.



## 2.2.1 SUBZONA HIDROGRÁFICA DEL RÍO SAN JORGE CUENCA ALTA



[275] PICA PICA [25017030; COR; HID; LG; N; AO02; H5; OCARVAJAL;  
VPN: 45-15; IPWD; R24; FNCM; ; ] - NIVL



Subzona  
hidrográfica

Alerta

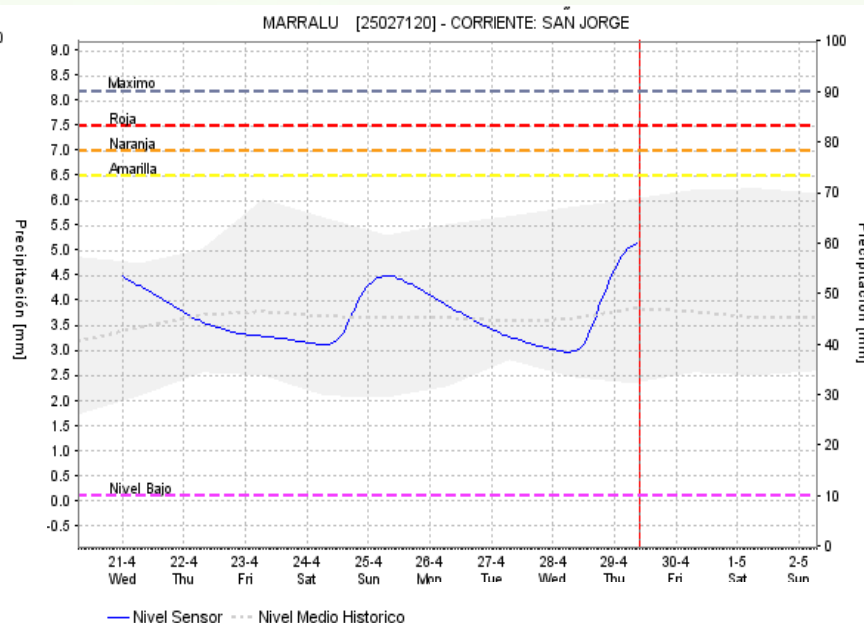
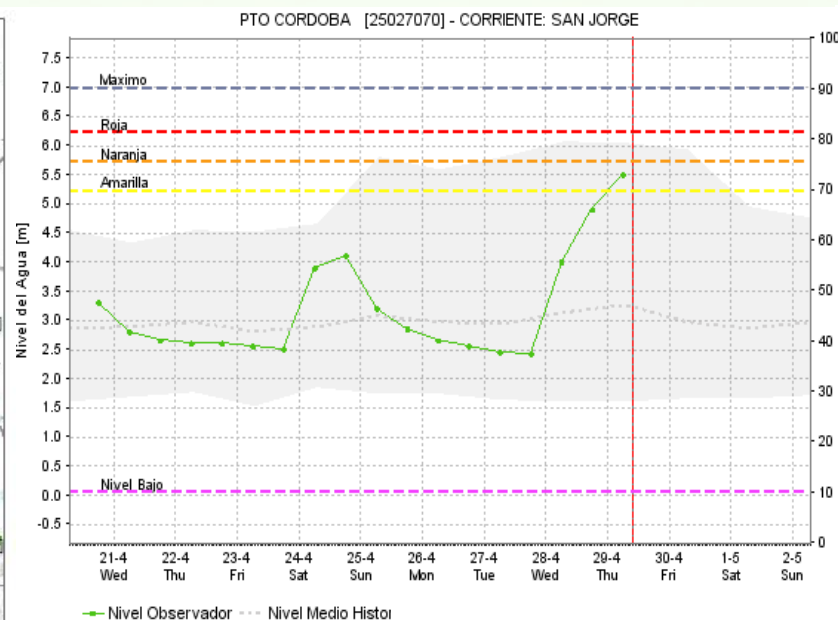
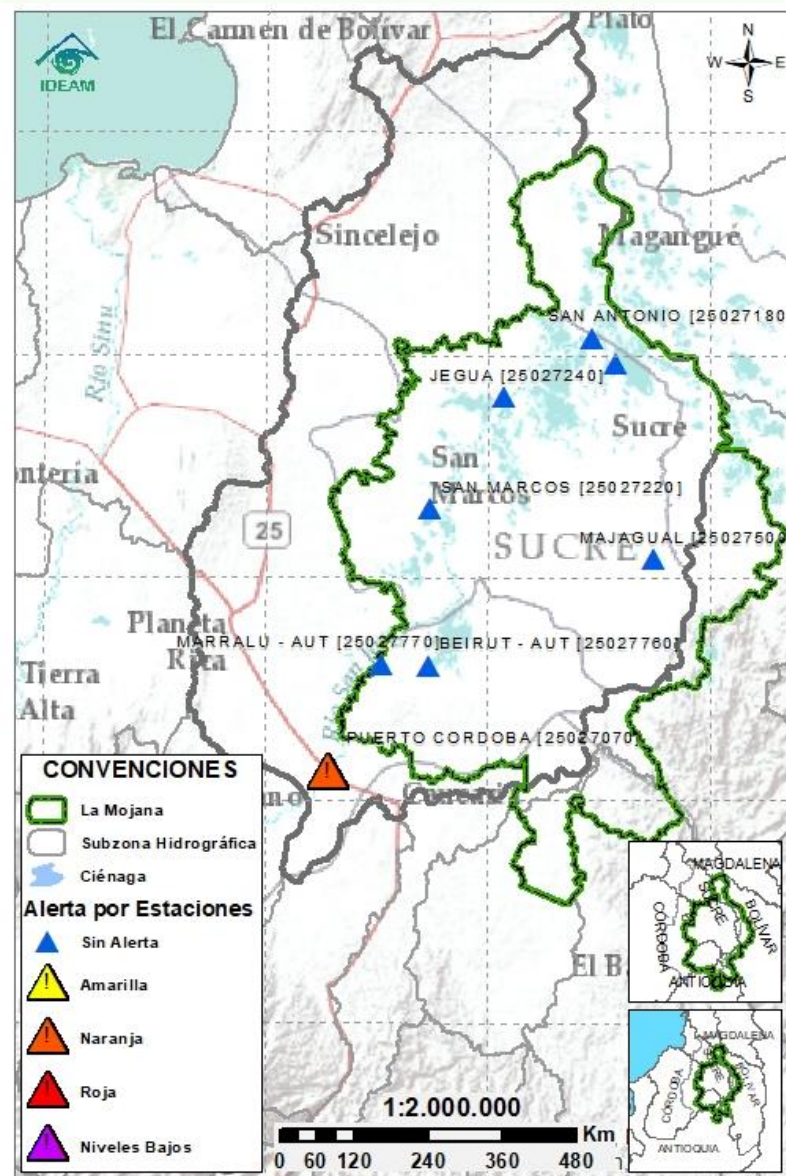
Descripción

Cuenca alta  
del río San  
Jorge



Niveles en ascenso en la cuenca alta del río San Jorge, a la altura del municipio de Montelibano. No se descartan nuevos incrementos en horas de la tarde y noche de hoy y madrugada de mañana.

## 2.2.2 SUBZONA HIDROGRÁFICA DEL RÍO SAN JORGE CUENCA BAJA



Subzona  
hidrográfica

Alerta

Descripción

Cuenca baja  
del río San  
Jorge

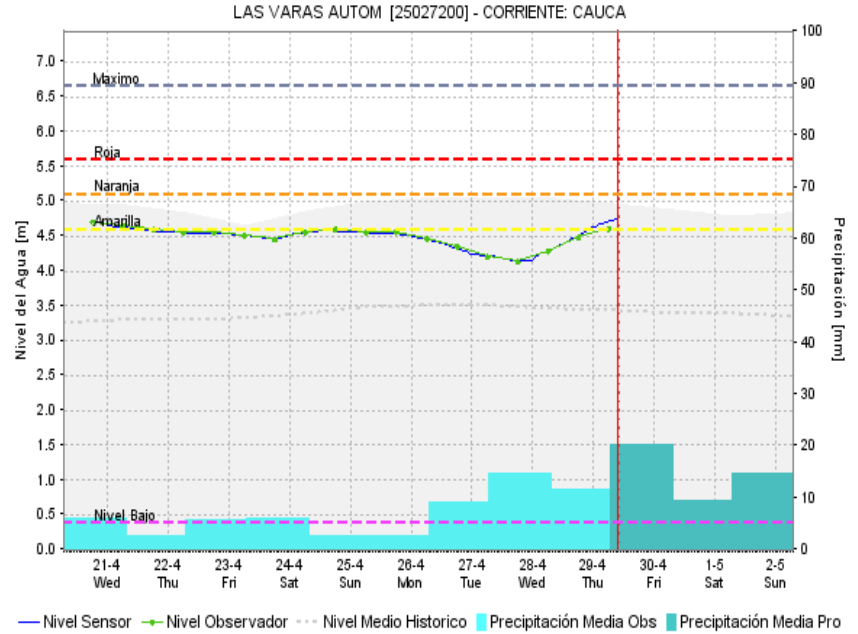
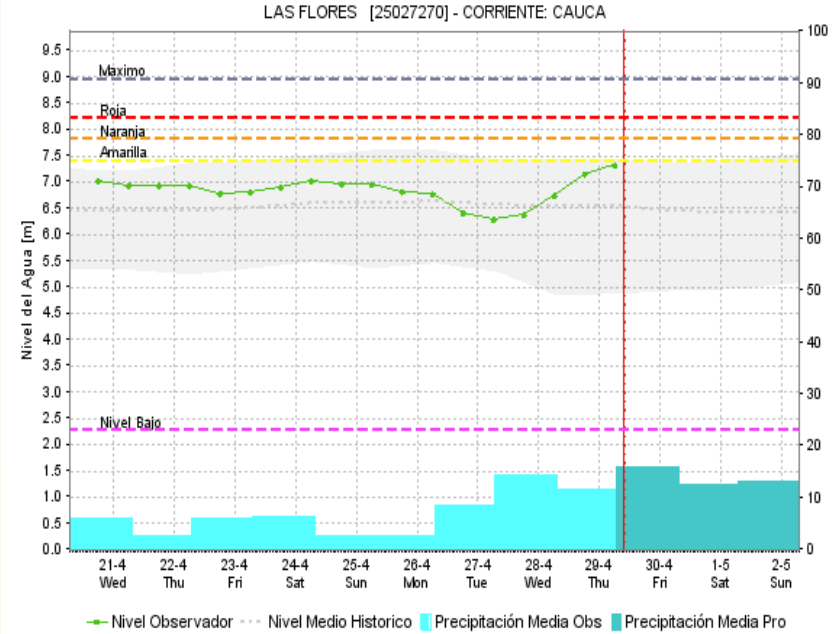
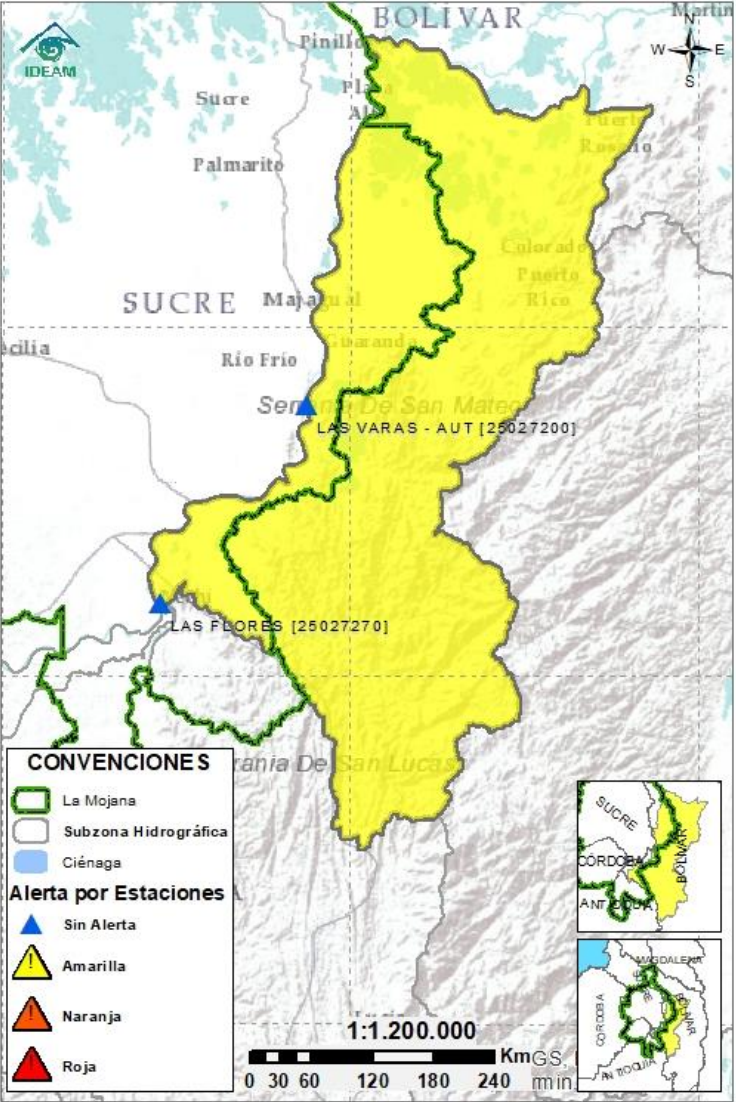
Sin  
alerta

Ascenso de los niveles en el bajo San Jorge entre los municipios de La Apartada – Ayapel debido al tránsito de onda de creciente proveniente de la cuenca alta, se recomienda especial atención sobre los municipios de La Apartada y Ayapel (corregimiento de Marralú); por otra parte se registran niveles estables en el tramo comprendido entre los municipios de San Marcos – Magangué al igual que en el sistema de ciénagas y caños asociados. No se descartan incrementos en horas de la noche y madrugada.

Nota: UNGRD reportó evento de inundación en el Municipio de Caimito en horas de la tarde del día 28/04/2021, con afectación sobre cultivos por el desbordamiento del complejo cenagoso de la zona. Se

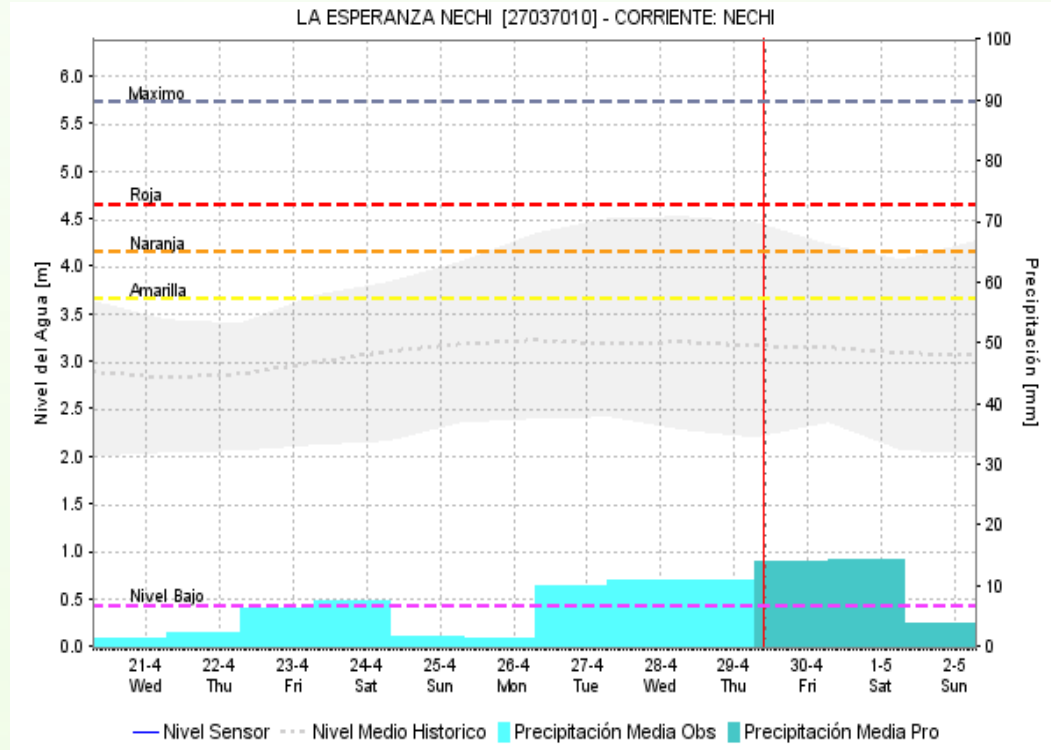
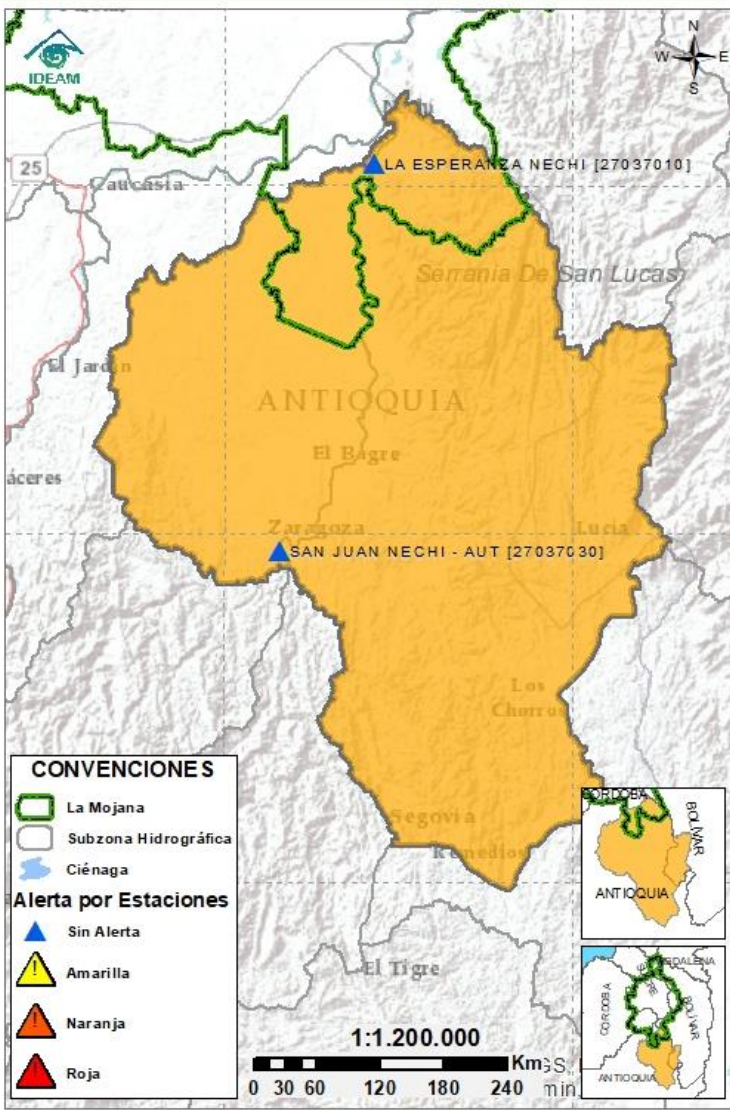


### 2.2.3 DIRECTOS AL BAJO CAUCA - CIÉNAGA LA RAYA ENTRE EL RÍO NECHÍ Y EL BRAZO DE LOBA



Subzona hidrográfica	Alerta	Descripción
Directos al bajo Cauca- Ciénaga La Raya entre el río Nechí y Brazo de Loba		Ascenso de niveles en el río Cauca, en el tramo que recorre los municipios de San Jacinto del Cauca, Guaranda, Achí y Pinillos. No se descartan nuevos incrementos durante horas de la noche de hoy y madrugada de mañana.

## 2.2.4 SUBZONA HIDROGRÁFICA DEL RÍO NECHÍ CUENCA BAJA



Subzona  
hidrográfica

Alerta

Descripción

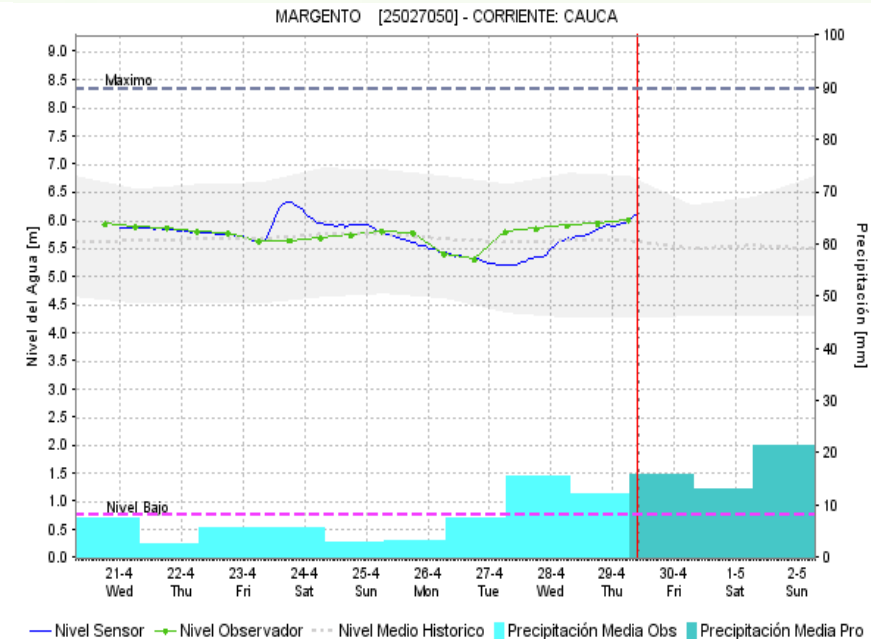
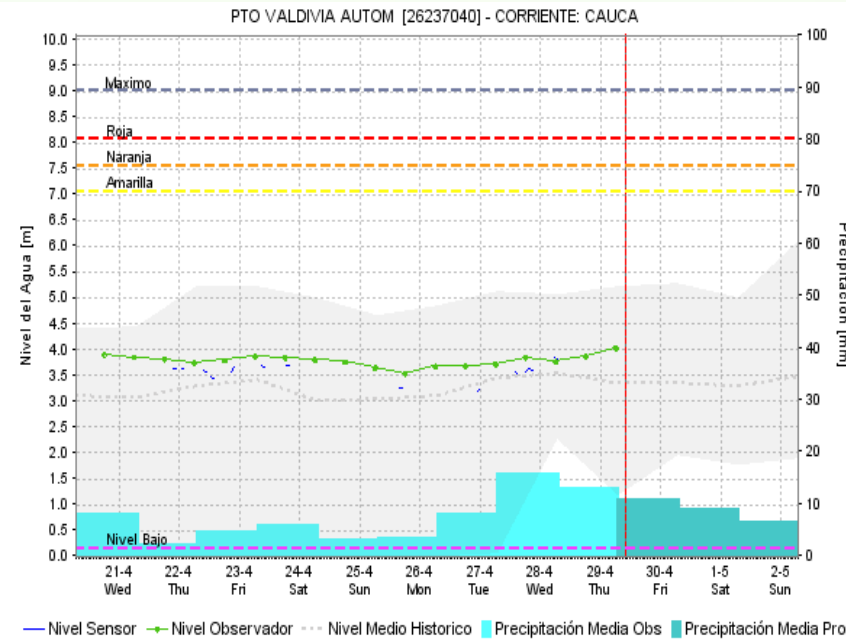
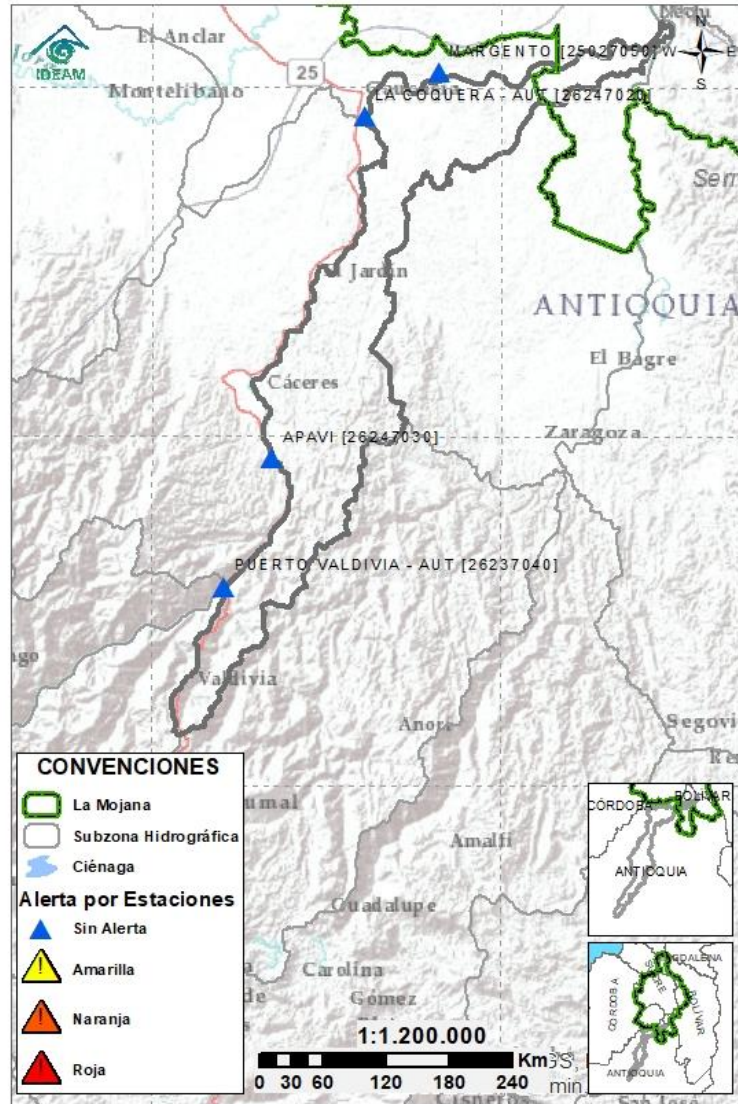
Cuenca baja  
del río Nechí



Persiste el ascenso de niveles en el río Nechí y sus aportantes, en jurisdicción de los municipios de Segovia, Zaragoza, Caucaasia, El Bagre y Nechí. No se descartan nuevo incrementos durante horas de la noche y madrugada.



## 2.2.5 DIRECTOS AL CAUCA ENTRE PTO. VALDIVIA Y RÍO NECHÍ



Subzona  
hidrográfica

Alerta

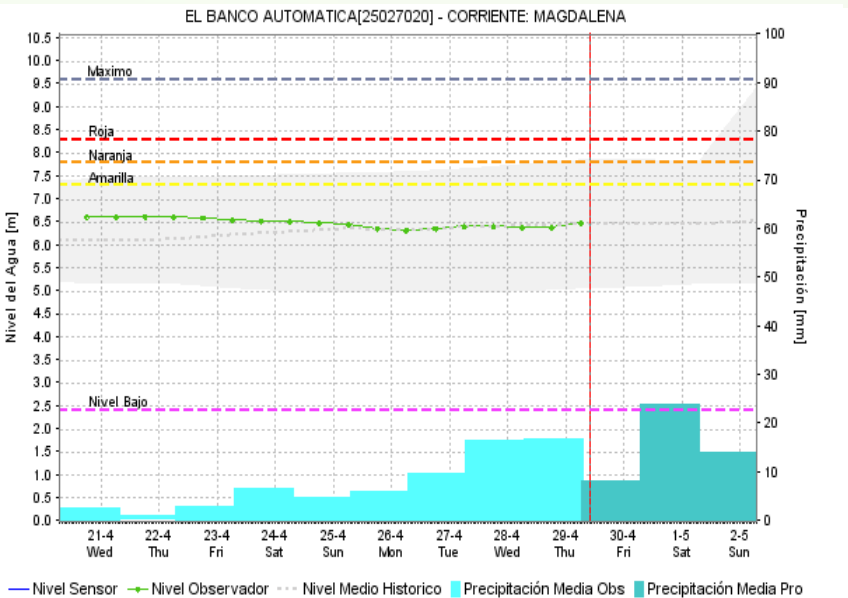
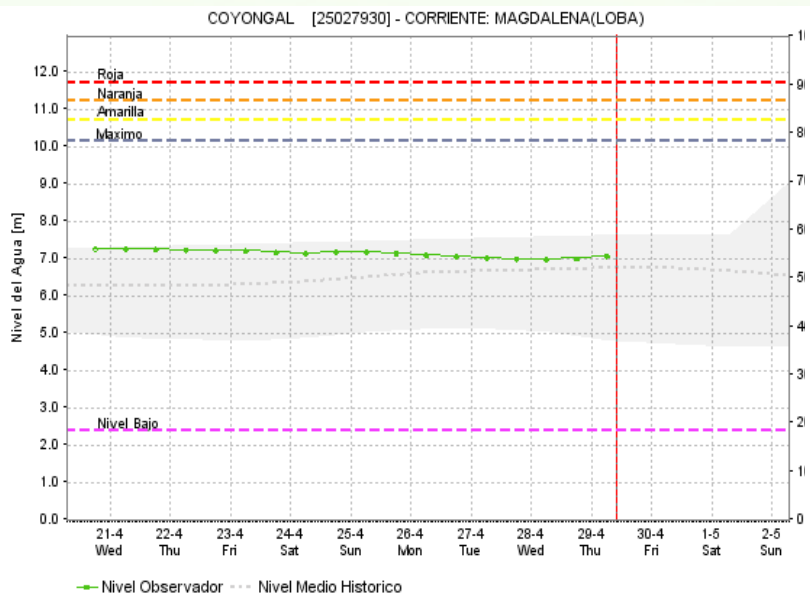
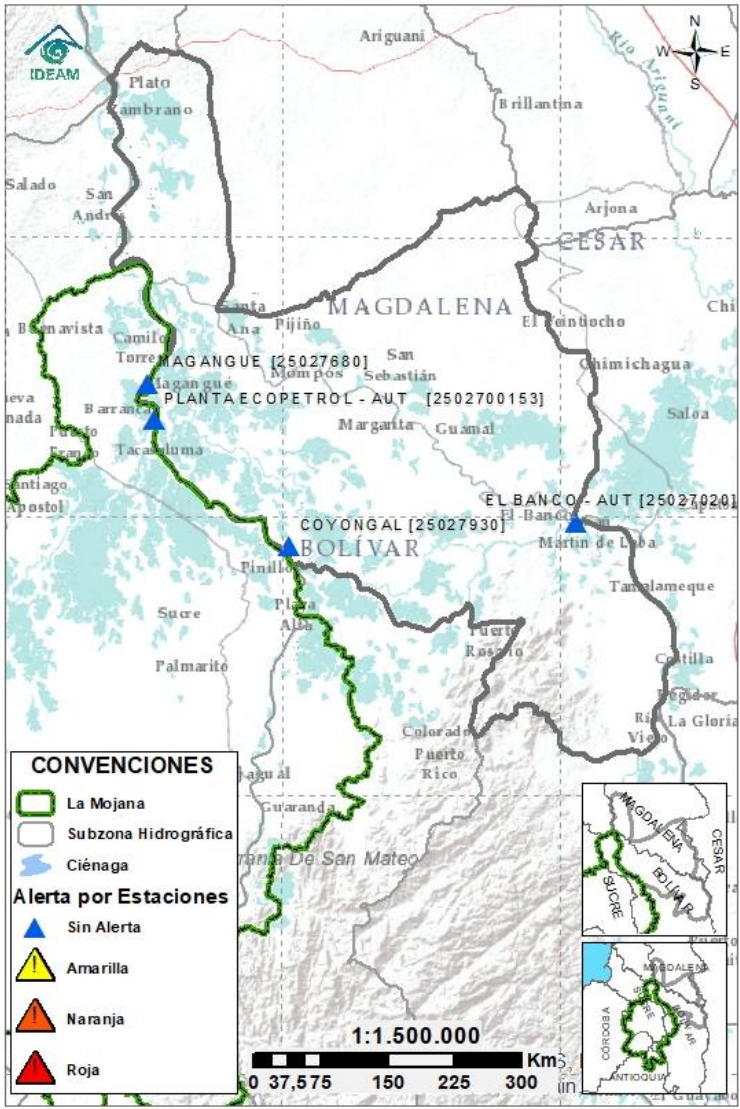
Descripción

Directos al  
Cauca entre  
Pto. Valdivia y  
río Nechí

Sin  
alerta

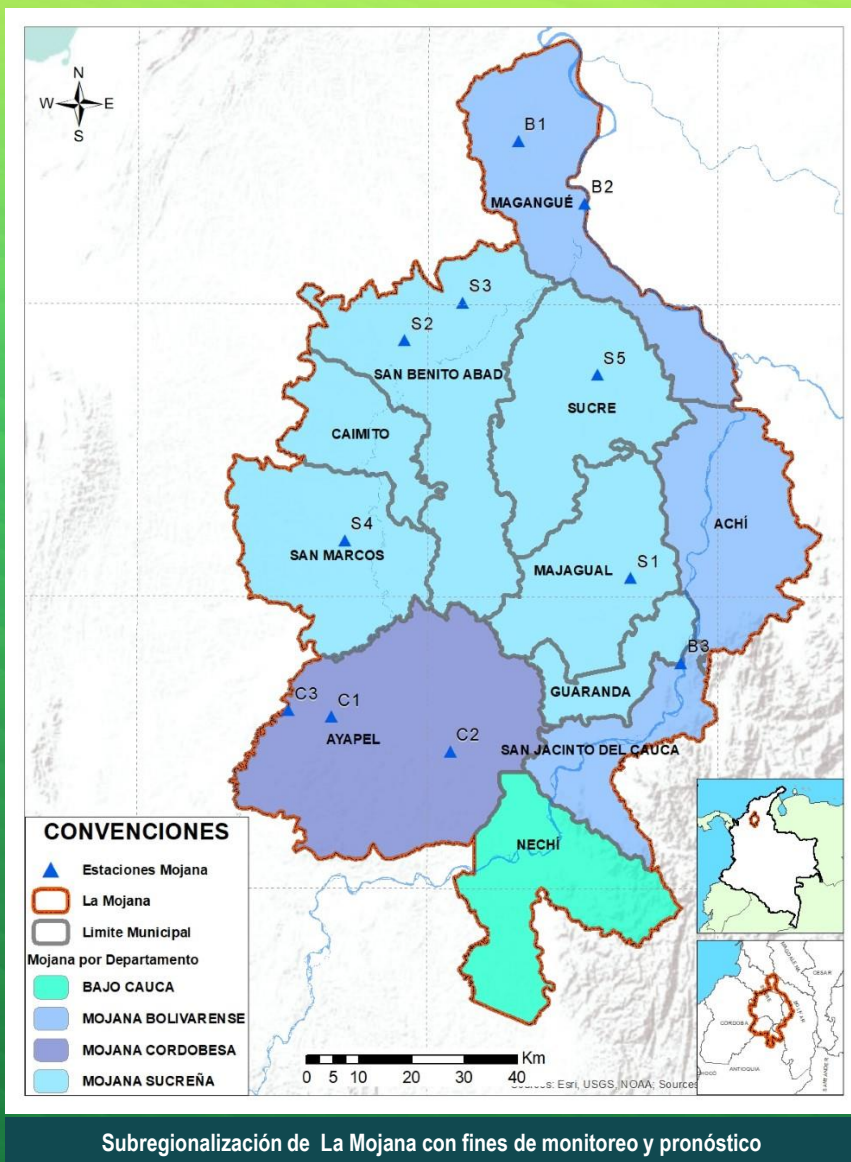
Ascenso de niveles en el río Cauca en su recorrido por los municipios de Valdivia, Cáceres, Caucasia y Nechí, se prevé que esta condición se mantenga durante las próximas horas. No se descartan nuevos incrementos durante horas de la noche y madrugada.

# 2.2.6 DIRECTOS AL BAJO MAGDALENA ENTRE EL BANCO Y EL PLATO



Subzona hidrográfica	Alerta	Descripción
Directos Bajo Magdalena entre el Banco y el Plato	Sin alerta	Ascenso de niveles en el Brazo de Loba (El Banco, San Martin de Loba, Hatillo de Loba, Barranco de Loba y Pinillos), por otra parte persisten los niveles estables en el río Magdalena (entre El Banco y Plato) y en el Brazo de Mompós (municipios de Guamal, San Sebastián de Buenavista, Mompós, San Zenón, Talaigua Nuevo, Santa Ana y Santa Bárbara de Pinto). No se descartan incrementos ligeros durante las próximas horas.





## Estaciones Meteorológicas Automáticas y Convencionales en la región de La Mojana

Leyenda	Estación	Municipio	Departamento	Tipo	Código
B1	Aeropuerto Baracoa	Magangué	Bolívar	Convencional	25025100
B2	Planta Ecopetrol	Magangué	Bolívar	Automática	250270153
B3	Las Varas	San Jacinto del Cauca	Bolívar	Convencional	25027200
C1	Ayapel	Ayapel	Cordoba	Convencional	25025030
C2	Caño Barro	Ayapel	Cordoba	Automática	13027040
C3	Marralú	Ayapel	Cordoba	Automática	25027770
S1	Majagual	Majagual	Sucre	Convencional	25020340
S2	San Benito Abad	San Benito Abad	Sucre	Convencional	25025180
S3	Santiago Apóstol	San Benito Abad	Sucre	Convencional	25020760
S4	San Marcos	San Marcos	Sucre	Automática	25025340
S5	San Luis	Sucre	Sucre	Convencional	25021370

## Horarios de monitoreo y pronóstico de las condiciones meteorológicas





El ambiente  
es de todos

Minambiente

## EQUIPO DE TRABAJO CRPA LA MOJANA

Elaborado por:

**AARON MOISES OMAÑA ROJAS**, Meteorólogo  
**ROCÍO ALEJANDRA SÁNCHEZ MALDONADO**, Hidróloga

Con la colaboración de:

**JAIRO VÉLEZ**, Profesional SIG  
**MAYERLIN SANDOVAL**, Comunicadora

**MYRIAM ANDREA CALDERÓN**,  
Asesor Sistema de Alertas Tempranas

[www.corpomojana.gov.co](http://www.corpomojana.gov.co)

**Correo Electrónico:**

[corpomojana@corpomojana.gov.co](mailto:corpomojana@corpomojana.gov.co)

Cra. 21 # 21 A – 44 San Marcos - Sucre

Teléfono: (+575) 295 5347

**YOLANDA GONZALEZ HERNÁNDEZ**,

Directora General IDEAM.

**DANIEL USECHE SAMUDIO**,

Jefe Oficina del Servicio de Pronósticos y Alertas

[www.ideam.gov.co/](http://www.ideam.gov.co/)

**Correos electrónicos:**

[servicio@ideam.gov.co](mailto:servicio@ideam.gov.co),

[alertas@ideam.gov.co](mailto:alertas@ideam.gov.co)

Calle 25 d # 96b - 70, piso 3. Bogotá, D.C.

Teléfono: 307 5625 ext. 1334 - 1336.

**LILIANA QUIROZ**, Directora General de la Corporación para el  
Desarrollo Sostenible de La Mojana y el San Jorge –  
CORPOMOJANA.

**ÉDGAR ORTIZ PABÓN**, Gerente del Fondo Adaptación

**DIANA ISABEL DIAZ**, Coordinadora del Proyecto  
Mojana Clima y Vida.

